

СОГЛАСОВАНО

Заместитель технического директора
Филиала ОАО «ВНИПИнефть»
г. Пермь


Г.Г. Смирнова
«___» _____ 2018 г.

УТВЕРЖДАЮ

Заместитель генерального директора
по капитальному строительству
ООО «РН - Морской терминал Находка»

К.В. Шустиков
«___» _____ 2018 г.

ТЕХНИЧЕСКОЕ ЗАДАНИЕ

на выполнение инженерных изысканий по объекту:
«Реконструкция нефтепирса. Этап 2,4. Корректировка.
Системы инженерного обеспечения перегрузки нефтепродуктов»

1.	Наименование объекта	Реконструкция нефтепирса. Этап 2,4. Корректировка. Системы инженерного обеспечения перегрузки нефтепродуктов
2.	Местоположение объекта	692900, Приморский край, г. Находка, ул. Мусатова, 28, ООО «РН-Морской терминал Находка», Нефтепирс, Цех №3
3.	Основание для выполнения работ	-Договор подряда № 100018/01277Д/2648-8198 от 30 марта 2018 г;
4.	Вид градостроительной деятельности	Реконструкция
5.	Этап выполнения инженерных изысканий	Проектная и рабочая документация.
6.	Сведения о сроках выполнения работ по ИИ, проектирования и эксплуатации объекта	Согласно календарному плану договора.
7.	Идентификационные сведения о заказчике	ООО «РН-Морской терминал Находка»
8.	Идентификационные сведения об исполнителе	ОАО «ВНИПИнефть»
9.	Краткая техническая характеристика объекта, включая размеры проектируемых зданий и сооружений	Проектной документацией предусматривается реконструкция технических устройств систем инженерного обеспечения перегрузки нефтепродуктов, расположенных на нефтепирсе. Основные характеристики приведены в Таблице 3 приложений настоящего ТЗ
10.	Идентификационные сведения об объекте: назначение; принадлежность к	Идентификационные сведения об объекте приведены в Таблицы 4 приложений настоящего ТЗ

	объектам транспортной инфраструктуры и к другим объектам, функционально-технологические особенности которых влияют на их безопасность; принадлежность к опасным производственным объектам; пожарная и взрывопожарная опасность, уровень ответственности зданий и сооружений	
11.	Данные о границах площадки (площадок) и (или) трассы (трасс) линейного сооружения (точки ее начала и окончания, протяженность)	Данные о границах площадки приведены в Приложении 2
12.	Предполагаемые техногенные воздействия объекта на окружающую среду	Не определяются в рамках данного Технического задания
13.	Цели и задачи ИИ	<p>Цель изысканий: Обоснование проектных решений на стадии «П» (Проектная документация) и стадии «Р» (Рабочая документация).</p> <p>Виды изысканий:</p> <ul style="list-style-type: none"> • инженерно-геодезические изыскания; <p>Задача изысканий:</p> <ul style="list-style-type: none"> • Получение топографо-геодезических данных конкретных участков строительства проектируемых зданий и сооружений , приведенных в Таблице 3, и прогноз их изменений в период строительства и эксплуатации с детальностью, необходимой и достаточной для обоснования проектных решений на стадии разработки проектной и рабочей документации.
14.	Перечень нормативных правовых актов, НТД, в соответствии с требованиями которых необходимо выполнять ИИ	<p>ИИ выполнить на основании следующего перечня нормативных правовых актов, НТД и ЛНД Компании:</p> <ul style="list-style-type: none"> • Постановление Правительства РФ от 19.01.2006 № 20 «Об инженерных изысканиях для подготовки проектной документации, строительства, реконструкции объектов капитального строительства»; • СП 47.13330; • СП 11-104; • Положение Компании «Маркшейдерские, геодезические и картографические работы в Компании» № П1-01.02 Р-0003; • Положение Компании «Создание цифровой картографической основы открытого пользования

		<p>в Компании» № П1-01.02 Р-0007;</p> <ul style="list-style-type: none"> • Положение Компании «Порядок проведения инженерно-геологических изысканий для строительства объектов Компании» № П2-01 Р-0014; • Положение Компании «Порядок проведения инженерно-геодезических изысканий для строительства объектов Компании» № П2-01 Р-0090; • Положение Компании «Порядок проведения инженерно-экологических изысканий для строительства объектов Компании» № П2-01 Р-0149; • Положения Компании «Порядок проведения технического контроля за инженерными изысканиями для строительства объектов ПАО «НК «Роснефть» и Обществ Группы» № П2-01 Р-0222; • Принципы классификации Компании «Объекты цифровой топографической информации масштаба 1:10000» № П1-01 ПК-0003; • Принципы классификации Компании «Объекты цифровой топографической информации масштабов 1:500, 1:1000, 1:2000, 1:5000» № П1-01 ПК-0001; • Принципы классификации Компании «Объекты цифровой топографической информации масштабов 1:25000, 1:50000, 1:100000» № П1-01 ПК-0002; • «Инструкция по развитию съемочного обоснования и съемке ситуации и рельефа с применением глобальных навигационных спутниковых систем ГЛОНАСС и GPS» ГКИНП (ОНТА)-02-262-02
15.	Перечень передаваемых заказчиком во временное пользование исполнителю инженерных изысканий, результатов ранее выполненных инженерных изысканий и исследований, данных о наблюдавшихся на территории инженерных изысканий осложнениях в процессе строительства и эксплуатации сооружений, в том числе деформациях и аварийных ситуациях	Отсутствуют
16.	Виды инженерных изысканий	<p>Изыскания выполнить в государственной системе координат и Балтийской системе высот.</p> <p>1 Инженерно-геодезические изыскания.</p> <p>1.1 Изыскания выполнить в местной системе координат (МСК-25), (местная, принятая для г. Находка) в масштабе 1:500 и Балтийской системе высот, сечение рельефа 0,5 м с указанием границ кадастровых участков, в районе реконструируемого объекта.</p>

		<p>1.2 Работы выполнять в соответствии с требованиями «Инструкции по топографической съемке в масштабах 1:5000, 1:2000, 1:1000 и 1:500» (ГКИНП (ГНТА)-02-033-82), ВСН 30-81, СП 47.13330.2016, СП 11-104-97 и ГКИНП (ОНТА)-02-262-02.</p> <p>1.3 Выполнить съемку всех надземных и подземных вдольтрассовых и пересекаемых инженерных сооружений попадающих в границу съемки, с указанием их технической характеристики, определить принадлежность собственников коммуникаций.</p> <p>1.4 Все закрепления выполнить с установкой вех высоты с учетом высоты снежного покрова и травяной растительности.</p> <p>1.5 Топографические планы существующих коммуникаций согласовать с эксплуатирующими организациями.</p> <p>1.6 Выполнить сведение материалов топографической съемки с материалами ранее выполненных изысканий.</p>
17.	Дополнительные требования к выполнению отдельных видов работ в составе инженерных изысканий с учетом отраслевой специфики проектируемого здания или сооружения (в случае, если такие требования предъявляются)	<p>1. Программу выполнения инженерных изысканий согласовать с Заказчиком.</p> <p>2. Выполненные полевые работы сдать по акту ответственному представителю Заказчика.</p> <p>3. Оформить всю необходимую документацию, предусмотренную законодательством РФ и законодательством субъекта Федерации, на территории которого расположен земельный и/или лесной участок, для заключения договора аренды земельного и/или лесного участка на период выполнения изыскательских работ, а также заключить договор аренды земельного и/или лесного участка и нести обязанности арендатора, предусмотренные законодательством РФ и законодательством субъекта Федерации.</p> <p>4. В случае обнаружения несовпадений в местоположении существующих объектов с их местоположением на топографических планах исполнитель инженерных изысканий обязан:</p> <p>а) поставить об этом в известность руководителя проекта;</p> <p>б) направлять заказчику данные о созданном планово-высотном обосновании на объекте, в том числе:</p> <p>1) наименование, классификацию использованных исходных данных;</p> <p>2) сведения о линейно-угловых измерениях или программу GPS наблюдений (время, место, последовательность и др.), «сырые» файлы линейно-угловых или GPS наблюдений, а также файлы в формате RINEX;</p> <p>3) данные о параметрах уравнивания.</p> <p>5. В случае выявления в процессе полевых изысканий сложных природных, техногенных условий (в связи с недостаточной изученностью территории объекта строительства) или других форс-мажорных</p>

		<p>ситуаций, которые могут препятствовать выполнению работ, исполнители полевых изысканий должны поставить в известность руководителя проектных работ.</p> <p>6. В случае обнаружения несовпадений в местоположении существующих объектов с их местоположением на топографических планах заказчика, исполнитель изысканий должен поставить об этом в известность руководителя проекта.</p>
18.	Требования о подготовке предложений и рекомендаций для принятия решений по организации инженерной защиты территории, зданий и сооружений от опасных природных и техногенных процессов и устранению или ослаблению их влияния	Отсутствуют.
19.	Требование о необходимости научного сопровождения инженерных изысканий (для объектов повышенного уровня ответственности, а также для объектов нормального уровня ответственности, строительство которых планируется на территории со сложными природными и техногенными условиями) и проведения дополнительных исследований, не предусмотренных требованиями нормативных документов (НД) обязательного применения (в случае, если такое требование предъявляется)	Дополнительные требования к выполнению отдельных видов исследований, научному сопровождению изысканий отсутствуют
20.	Требования к точности и обеспеченности необходимых данных и характеристик при инженерных изысканиях, превышающие предусмотренные требованиями НД обязательного применения (в случае, если такие требования предъявляются)	Отсутствуют.
21.	Требования к составлению прогноза изменения	Отсутствуют.

	природных условий	
22.	Требования по обеспечению контроля качества при выполнении инженерных изысканий	Выполнить ИИ на основании согласованной Заказчиком программы работ на выполнение ИИ и с учетом требований Положения Компании «Порядок проведения технического контроля за инженерными изысканиями для строительства объектов ПАО «НК «Роснефть» и Обществ Группы» № П2-01 Р-0222
23.	Требования к составу, форме и формату предоставления результатов инженерных изысканий, порядку их передачи заказчику	<p>1. Перечень материалов, предоставляемых в результате работ</p> <p>1.1. В результате работ должен быть представлен отчет, содержащий следующие материалы:</p> <ul style="list-style-type: none"> ▪ пояснительная записка, включающая в себя разделы: ▪ описание транспортной сети от объекта строительства, до существующих дорог с твердым типом покрытия с указанием расстояний; ▪ указание ближайших населенных пунктов и расстояние от объектов строительства до данных населенных пунктов; ▪ ситуационный план; ▪ каталоги координат в МСК 25, (местная, принятая для г. Находка); ▪ раздел включающий в себя: <ul style="list-style-type: none"> - описание транспортной сети от объекта строительства, до существующих дорог с твердым типом покрытия с указанием расстояний; - указание ближайших населенных пунктов и расстояние от объектов строительства до данных населенных пунктов. ▪ топографические планы площадочного объекта, узлов подключения к существующим и ранее запроектированным коммуникациям, сложных участков и мест пересечений; ▪ условные знаки, применяемые в графической части отчета должны соответствовать требованиям «Условных знаков для топографических планов масштабов 1:5000, 1:2000, 1:1000, 1:500», «Принципов классификации объектов топографической цифровой информации масштабов 1:500, 1:1000, 1:2000, 1:5000». <p>1.2. Предоставить сведенный топографический план в масштабе 1:1000, содержащий всю топографическую съемку по объекту в формате AutoCAD в системе координат МСК 25, (местная, принятая для г. Находка) (расширение *.dwg) с нанесением всех закреплений, выполненных в ходе инженерных изысканий. Топографический план должен быть ориентирован на север, подписи горизонтально. Выполнить сводку с топографическими планами ранее выполненных изысканий. Каждый план должен быть сведен со смежными планами ранее выполненных изысканий. Искусственный излом сводимых элементов на рамке не допускается.</p>

2. Предоставление технической документации по инженерным изысканиям

Предоставление технической документации по инженерным изысканиям осуществляется поэтапно в следующем составе:

2.1. Предварительные материалы:

- предварительные топографические планы площадок и коридоров коммуникаций;
- полевые варианты закрепления площадок и трасс проектируемых коммуникаций;

2.2. Промежуточные материалы:

- окончательно оформленные топографические планы площадок и коридоров коммуникаций в соответствии с требованиями, приведенными в таблице №3 настоящего ТЗ;
- краткое описание природно-климатических условий района проектирования, включая данные по среднемесячным температурам воздуха, глубине промерзания почвы, преобладающего направления ветра, высоте снежного покрова 5 % обеспеченности, средней температуре наружного воздуха наиболее холодной пятидневки, расчетную минимальную температуру;

2.3. Технический отчет.

Предварительные, промежуточные материалы ИИ и технический отчет ИИ передаются в электронном виде в редактируемом и не редактируемом форматах, в сроки в соответствии с договором.

2.4. Материалы, включенные в технический отчет, должны соответствовать ранее выданным промежуточным материалам (требование обязательно при отсутствии изменений в ТЗ на ИИ).

3. Требования к составу, форматам, порядку и форме предоставления отчета по ИИ для бумажного носителя и электронного вида, количество экземпляров отчета.

3.1. Электронная копия передается на дисках CD/DVD.

3.2. Отчетные материалы по ИИ должны соответствовать требованиям технического задания, Федерального закона от 30.12.2009 № 384-ФЗ «Технический регламент о безопасности зданий и сооружений», Постановления Правительства РФ от 26.12.2014 № 1521 «Об утверждении перечня национальных стандартов и сводов правил (частей таких стандартов и сводов правил), в результате применения которых на обязательной основе обеспечивается соблюдение требований Федерального закона «Технический регламент о безопасности зданий и сооружений».

3.3. Изыскательская продукция оформляется в виде технического отчета, состоящего из пояснительной записки, текстовой и графической частей и приложений, которые должны соответствовать требованиям ГОСТ 21.301 и настоящего технического

		<p>задания.</p> <p>3.4. Изыскательская продукция должна формироваться отдельным томом.</p> <p>3.5. Электронный вид технического отчета должен соответствовать требованиям Постановления Правительства РФ от 05.03.2007 № 145 «О порядке организации и проведения государственной экспертизы проектной документации и результатов инженерных изысканий».</p> <p>3.6. Отчёты по ИИ предоставляются в составах и объёмах в соответствии с требованиями Градостроительного Кодекса РФ от 29.12.2004 № 190-ФЗ, СП 47.13330, СП 11-104.</p> <p>3.7. Экземпляры на бумажном носителе должны передаваться Заказчику сброшюрованные в альбомы.</p> <p>3.8. Состав и структура электронной версии технической документации должны быть идентичны бумажному оригиналу.</p> <p>3.9. Документация на электронном носителе предоставляется в следующих форматах:</p> <ul style="list-style-type: none"> ▪ Текстовая документация – форматы версии MS Office 2007 и выше (*.doc/*.docx, *.xls/*.xlsx и пр.); ▪ Чертежи основных комплектов в формате AutoCAD DWG 2007 и выше (*.dwg); текстовая документация – Adobe Portable Document format (*.pdf, *.tif); ▪ Данные программных комплексов (географических информационных систем) в форматах MapInfo или ArcGIS. <p>3.10. Материалы ИИ в электронном виде передаются Заказчику с сопроводительной документацией, в которой должны быть указаны: физическая структура с указанием имен электронных документов, электронный формат, объем документа и ссылка на оригинал на бумажном носителе. На каждом компакт диске, содержащем электронную версию, должна быть внутренняя опись материалов ИИ.</p> <p>3.11. Для рассмотрения и проверки на соответствие предоставить 1 экземпляр в электронном виде «Сигнальный экземпляр».</p> <p>3.12. После корректировки и устранения замечаний предоставить 1 экземпляр на бумажном носителе и 1 в электронном виде, для прохождения необходимых экспертиз.</p> <p>3.13. После получения положительной экспертизы и утверждения ПД предоставить 4 экземпляра на бумажном носителе и два экземпляра в электронном виде</p>
24.	Перечень текстовых и графических приложений	<p>1. Ситуационный план М 1:10000;</p> <p>2. Фрагмент генерального плана М 1:1000, (на инженерно-геодезические изыскания);</p> <p>3. Топографическая съемка площадных объектов;</p>

Таблица 1
Перечень Приложений к ТЗ на ИИ

НОМЕР ПРИЛОЖЕНИЯ	НАИМЕНОВАНИЕ ПРИЛОЖЕНИЯ	ПРИМЕЧАНИЕ
1	2	3
1	Таблица 2 Лист согласования к ТЗ на выполнение ИИ по объекту «Реконструкция нефтепирса. Этап 2,4. Корректировка. Системы инженерного обеспечения перегрузки нефтепродуктов»	Включено в настоящий файл
2	Таблица 3 Топографическая съемка площадных объектов	Включено в настоящий файл
3	Приложение 3. Ситуационный план (1:10000)	Прилагаются отдельными файлами
4	Приложение 4. Фрагмент генерального плана (на инженерно-геодезические изыскания) (1:1000)	Прилагаются отдельными файлами

Таблица 2

Лист согласования к ТЗ на выполнение ИИ
по объекту «Реконструкция нефтепирса. Этап 2,4. Корректировка. Системы инженерного
обеспечения перегрузки нефтепродуктов»

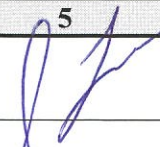

№ П/П	СОГЛАСУЮЩИЙ	ДОЛЖНОСТЬ	ДАТА СОГЛАСОВАНИЯ	ПОДПИСЬ
1	2	3	4	5
1	Кузнецов И.Н.	Начальник отдела	08.08.18	
2	Ильин А.В.	ГИП	08.08.18	

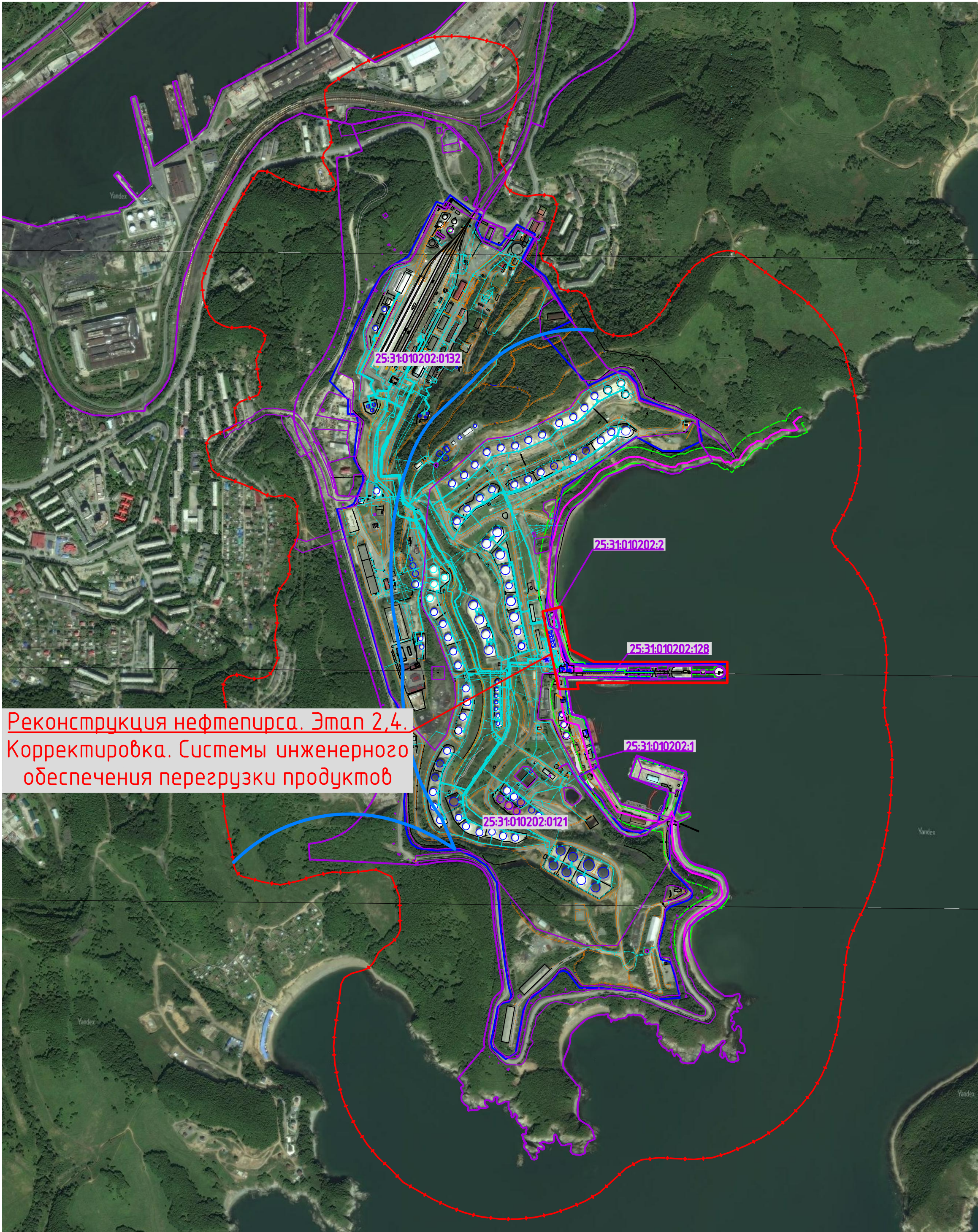
Таблица 3
Топографическая съемка площадочных объектов

№ П/П	НАИМЕНОВАНИЕ ОБЪЕКТА	ХАРАКТЕРИСТИКА ТЕРРИТОРИИ	ОРИЕНТИРОВОЧНЫЕ РАЗМЕРЫ ПЛОЩАДКИ ПО ГЕНЕРАЛЬНОМУ ПЛАНУ, М		ОРИЕНТИРОВОЧНАЯ ПЛОЩАДЬ СЪЁМКИ, ГА	МАСШТАБ СЪЁМКИ	СЕЧЕНИЕ РЕЛЬЕФА, М	ДОПОЛНИТЕЛЬНЫЕ ИЛИ ОСОБЫЕ ТРЕБОВАНИЯ
			ДЛИНА	ШИРИНА				
1	2		3	4	5	6	7	8
1	Нефтепирс (существующий объект)	действующее предприятие	600	250	8	1:500	0,5	Согласно графическим приложениям № 3,4

Примечание: Площадь съемки указывается с округлением до 0,1 га

Таблица 4
Идентификация зданий и сооружений площадочных и линейных объектов
(Федеральный закон № 384 «Технический регламент о безопасности зданий и сооружений»)

№ П/П	ЗДАНИЕ/ СООРУЖЕНИЕ	НАЗНАЧЕНИЕ	ПРИНАДЛЕЖНОСТЬ К ОБЪЕКТАМ ТРАНСПОРТНОЙ ИНФРАСТРУКТУРЫ И К ДРУГИМ ОБЪЕКТАМ, ФУНКЦИОНАЛЬНО-ТЕХНОЛОГИЧЕСКИЕ ОСОБЕННОСТИ КОТОРЫХ, ВЛИЯЮТ НА ИХ БЕЗОПАСНОСТЬ	ВОЗМОЖНОСТЬ ОПАСНЫХ ПРИРОДНЫХ ПРОЦЕССОВ И ЯВЛЕНИЙ И ТЕХНОГЕННЫХ ВОЗДЕЙСТВИЙ НА ТЕРРИТОРИИ, НА КОТОРОЙ БУДУТ ОСУЩЕСТВЛЯТЬСЯ СТРОИТЕЛЬСТВО, РЕКОНСТРУКЦИЯ И ЭКСПЛУАТАЦИЯ ЗДАНИЙ И СООРУЖЕНИЙ	ПРИНАДЛЕЖНОСТЬ К ОПАСНЫМ ПРОИЗВОДСТВЕННЫМ ОБЪЕКТАМ	ПОЖАРНАЯ И ВЗРЫВООПОЖАРНАЯ ОПАСНОСТЬ	НАЛИЧИЕ ПОМЕЩЕНИЙ С ПОСТОЯННЫМ ПРЕБЫВАНИЕМ ЛЮДЕЙ	УРОВЕНЬ ОТВЕТСТВЕННОСТИ
1	2	3	4	5	6	7	8	9
Площадочные объекты								
1	Нефтеперс	Нефтебаза	Прием и хранение нефтепродуктов	Сейсмоопасный район. Возможности природных опасных процессов – минимальная, техногенных воздействий – не исключается	Опасный производственный объект	Взрывопожароопасный	Нет	Повышенный

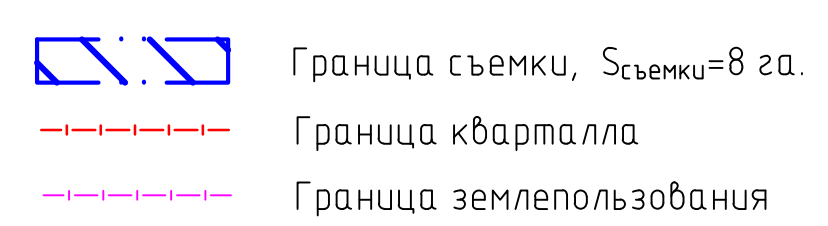



Условные обозначения и изображения

Условные обозначения и изображения	Наименование
	Граница работ (Реконструкция нефтепирса. Этап 2,4.)
	Граница территории РН-Находканефтепродукт
	Граница расчетной (предварительная) СЗЗ
	Граница водоохранной зоны моря 500 м.
	граница прибрежной защитной полосы моря 50 м.
	граница береговой полосы моря 20 м.
	граница кадастровых кварталов
	граница кадастровых участков
	существующие инженерные коммуникации

Согласовано					
Инв. № подл.	Подпись и дата	Взам. инв. №			

								2381-8198
								ООО "РН-Морской Термина Находка"
Изм.	Кол.уч.	Лист	№ док.	Подп.	Дата			
Разраб.	Егобцева					Реконструкция нефтепирса. Этап 2,4. Корректировка. Системы инженерного обеспечения перегрузки продуктов	Стадия	Лист
Проверил	Кравченко							1
Н. контр.	Чашина					Ситуационный план. М 1:10000		
Нач. отд.	Кузнецов							



							2381-8198		
							ООО "РН-Морской Терминал Находка "		
Изм.	Колуч.	Лист	№ док.	Подп.	Дата				
Разраб.	Еговецба					Реконструкция нефтеписира. Этап 2,4. Корректировка. Системы инженерного обеспечения перегрузки продуктово	Стандия	Лист	Листов
Проверил	Крабченко							1	
Н. контр.	Чащина					Фразмент генерального плана. (1:1000) (на инженерно-гвоздезические зыскания)	 ОАО "ВНИИнефть" Форма А-1		
Нач. отд.	Кизнецов								